

興味を引く話し方

2017/12/18

秋葉 健

この時間の内容

- 説明の際に、お客様に興味をもってもらうための話し方のコツをお伝えします。
- ちょっとしたコツで、お客様の興味をひきつけることができます。
- 事例を紹介しますので、皆さんの話に加えてみてください。



ちょっと聞いてみてください



いかがでしたか？

- わからないことを聞くのは苦痛かもしれません。
- みなさんは、知識があります。
 - 簡潔に話すのはとても難しいと思います。
 - たくさん話すのは自分は気持ちが良いです。
- 皆さんが話す際にも、自分が気付かないうちにお客様の知らないことばかりを話して、難しいなという気持ちにさせていませんか？
 - では、どうすればよいのでしょうか？？？

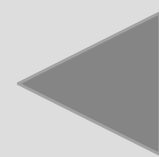


興味をもってもらうには

- お客様のレベルに合わせて話す
 - お客様はウズベキスタンのことをほとんど知りません、難しいことを話してもわかりません
- 身近な事例に絡めて話す
 - そのころの日本では？世界では？
お客様が知っていることに絡めて話しましょう。
- 簡潔に話す
 - 小学生や中学生（7年生）に話すつもりで、内容を絞り簡潔に話しましょう



日本に絡めた ウズベキスタンの説明



なぜ日本に絡めるの??

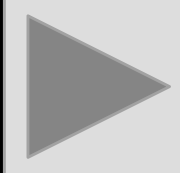
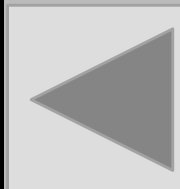
- 世界はつながっています。
そして、歴史もつながっています。
お客様も、世界の歴史をつなげて考えています。
- ひとつの国のことだけでは、
わかりにくいことでも、
自分の国にかかわることとつなげると
わかりやすくなります



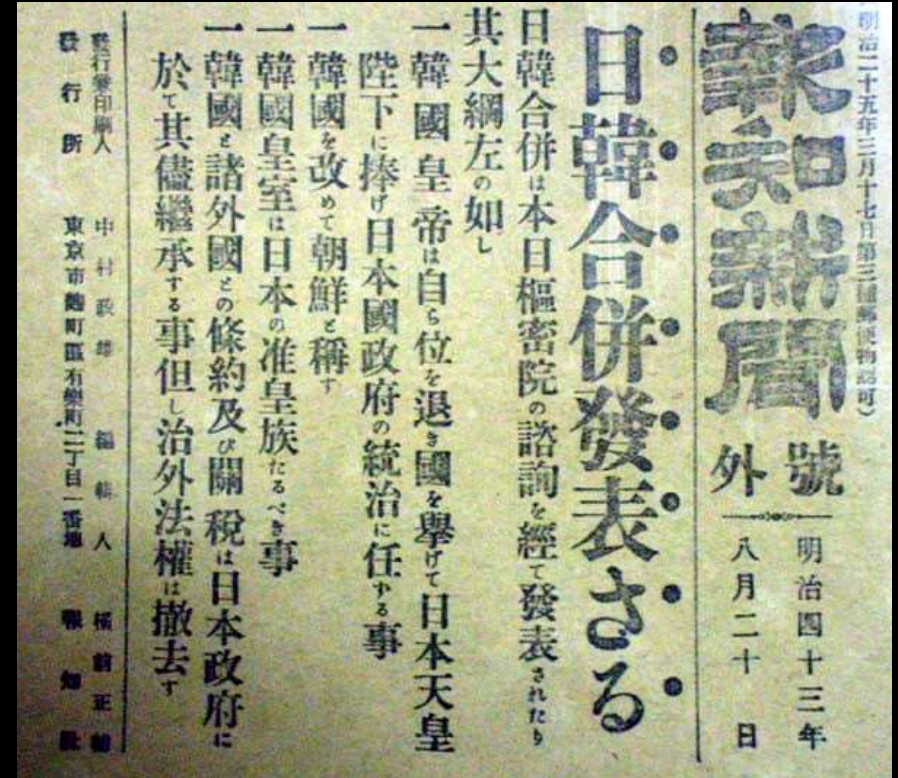
何をつなげ説明するといいの？

- そのころに、世界では、日本では何がおきていたのかをちょっとだけ説明しましょう、
 - 詳しく説明する必要はありません
お客様が興味をもってくださいませよ
 - では、事例を見てみましょう





このころの日本では????

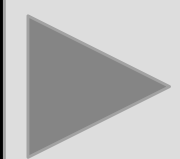
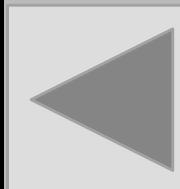


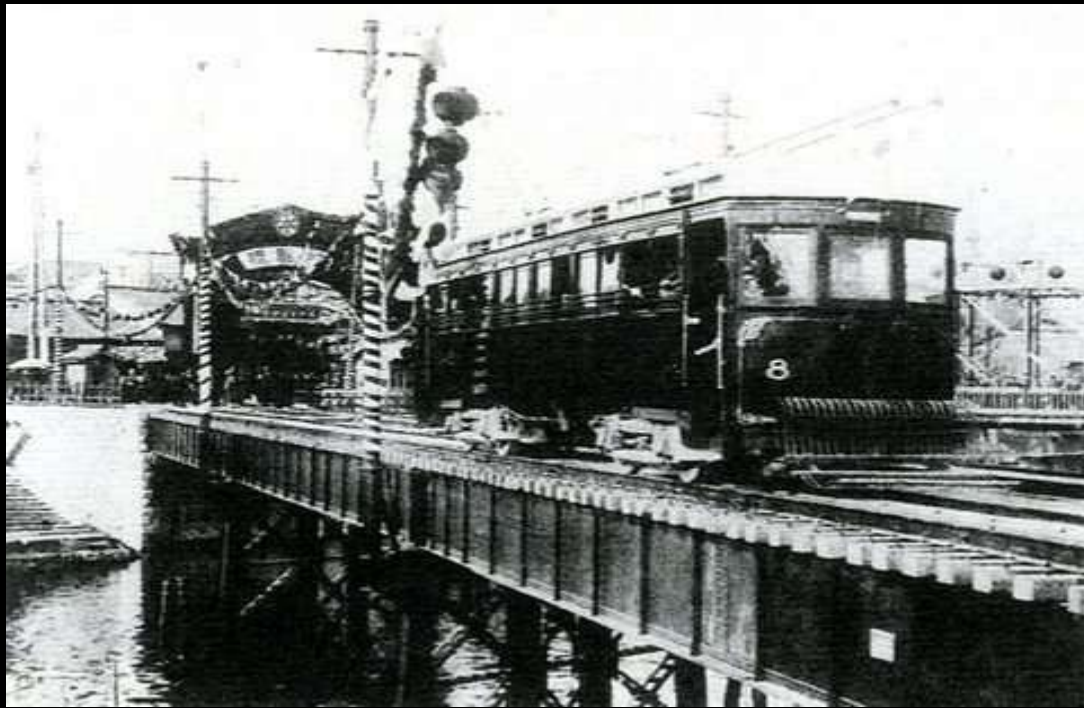
1910年日露戦争が終わり、日韓併合
石川啄木が「一握の砂」、柳田國男
が「遠野物語」を刊行





(東京発のツアー限定)
江ノ電が、藤沢から鎌倉まで全線開通





(関西発のツアー限定)
京阪電車が、天満橋から京都五条まで開通しました。

(九州発のツアー限定)
九州帝国大学が、設立されました



日本の事も加えて簡潔に説明すると



皆様、右側の建物をご覧ください。こちらの建物は「イスラム・ホジャ」のマドラサといいます。ヒヴァでは最も新しいマドラサで、1910年に建てられました。

1910年というと、日本では何がありましたか？

明治43年、日露戦争が終わり、日韓併合がおきたころですね。

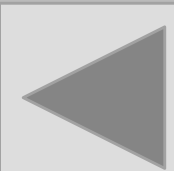
(東京発のツアー限定) 江ノ電が、藤沢から鎌倉まで全線開通した年ですね。

(関西発のツアー限定) 京阪電車が、天満橋から京都五条まで開通した年ですね。

(九州発のツアー限定) 九州帝国大学が、成立された年ですね。

世界が激しく変化していたこの時代、こちらヒヴァ＝ハン国では、「イスラム・ホジャ」という大臣が若者の教育に力を注いでいました。

このころに、ヒヴァでは最後のマドラサが作られたんですよ。



日本の歴史

- 説明に「そのころの日本では？」ということをつけ加えると、お客様の興味が高まります。
- 詳しいことまで、学ぶ必要はありません。
 - おおまかに「時代」をつかめば大丈夫です。
 - 年表から、時代をつけ加えましょう
 - 江戸時代初期までは超大雑把に把握しても大丈夫
 - 江戸末期からは詳しいほうがよりよいです
- 日本の中学校の歴史教科書を参考に



日本の大まかな時代区分

| 世紀 | 時代 |
|---------|--------------------------|
| 21世紀 | 次の時代は??? |
| 20世紀 | 平成時代（1989年～2019年予定） |
| 19世紀 | 昭和時代（1926年～1989年） |
| 18世紀 | 大正時代（1912年～1926年） |
| 17世紀 | 明治時代（1868年～1912年） |
| 16世紀 | 江戸時代（1603年～1868年） |
| 15世紀 | 安土桃山時代（1573年～1603年） |
| 14世紀 | 室町時代（1336年～1573年） |
| 13世紀 | 鎌倉時代（1185年～1333年） |
| 12世紀 | 建武の新政（1334年～1335年） |
| 11世紀 | 南北朝時代（1336年～1392年） |
| 10世紀 | 平安時代（794年～1185年） |
| 9世紀 | 奈良時代（710年～794年） |
| 8世紀 | 飛鳥時代（6世紀末～710年） |
| 7世紀 | 古墳時代（3世紀中頃～7世紀頃） |
| 6世紀 | |
| 5世紀 | |
| 4世紀 | |
| 3世紀 | |
| 2世紀 | |
| 1世紀 | 弥生時代（紀元前4世紀～紀元前10世紀）～3世紀 |
| 紀元前1世紀 | |
| 紀元前2世紀 | |
| 紀元前3世紀 | |
| 紀元前4世紀 | |
| 紀元前10世紀 | 縄文時代（約14000年前～紀元前4世紀） |
| 約1万年前 | |
| 数十万年前 | 旧石器時代 |



アレクサンドロス大王が ソグディアナに攻めて来た時は？

紀元前 3 世紀

そのころの日本は

- ・弥生時代

- 紀元前 3 世紀、日本は
まだ弥生時代のころ、
アレクサンドロス大王
は、ソグディアナと呼
ばれたこの地に攻め込
んできました。



モンゴル（チンギス＝ハン）軍が攻めて来た時代は？

13世紀前半

そのころの日本は

・鎌倉時代

- アフラシャブの丘は昔のサマルカンドの市街地です。13世紀はじめ、日本で鎌倉時代が始まったころ、チンギス＝ハンは大群を率いて攻め込んできました。



アムール・ティムールが活躍した時代は？

14世紀後半

そのころの日本は

・室町時代（南北朝時代）

- グル・アミールはアムール・ティムールが眠る霊廟です。14世紀後半、日本では南北朝が統一され、室町時代が華やかなころ、アムール・ティムールは中央アジアに大帝国を築きました。



ブハラの世界遺産の建築物が 建てられた時代は？

おおむね 16世紀 そのころの日本は？



・戦国時代

➤現在のカラーンモスクは1514年、日本では戦国時代に作られました。



ヒヴァの建物が建てられた時は??

18世紀～19世紀前半

そのころの日本は



・江戸時代末期～明治時代初期

➤ヒヴァの建物は、サマルカンドやブハラに比べて、比較的新しい建築物です。

その多くが18世紀から19世紀前半に作られました。

日本では、幕末から明治時代、新撰組が活躍し、明治維新がおきたころですね。



知識レベルの5段階



知識レベルの5段階

- 知る
- 分かる
- 使える
- 使いこなせる
- 自由自在に使いこなせる



レギスタン広場の説明が、
1・3・5分それぞれで出来ますか？



自由自在に使いこなせるとは？

- お客様・旅程にあわせた説明が出来ること
 - 伝えるべき要点をつかむ
 - 前後の行程を理解している
 - お客様が知りたいことがわかる

